

## Le Squelette de la ceinture pelvienne

Les os qui forment le squelette de la ceinture pelvienne sont :

- Le sacrum et le coccyx médialement
- L'os coxal latéralement

## L' OS COXAL

### ► Définition

Os de la hanche  
Os pair - plat - asymétrique - de forme hélicoïdale

### ► Orientation

En dehors : la cavité articulaire  
En bas : Incisure de cette cavité  
En arrière : Le bord le plus échancré

### ► Morphologie simplifiée

#### ■ Constitution

Trois parties différentes embryologiquement : ischion - ilion - pubis

#### ■ Description

Deux faces latérale et médiale  
Quatre bords : crânial - ventral - dorsal - caudal  
Quatre angles

#### • Face latérale = glutéale - fessière

- De haut en bas

Surface glutéale  
Acétabulum ( cavité cotyloïde )  
Foramen obturé  
Branche ischio-pubienne

-Surface glutéale

Concave-convexe  
Parcourue par trois lignes glutéales postérieure - antérieure - inférieure

-Acétabulum

Excavation osseuse sphérique interrompue en bas et en avant par l'incisure acétabulaire ( échancrure ischio-pubienne )

Composition

Surface semi-lunaire articulaire périphérique surmonté du limbe acétabulaire saillant ( sourcil )  
Fosse acétabulaire profonde et rugueuse ( attache ligamentaire )

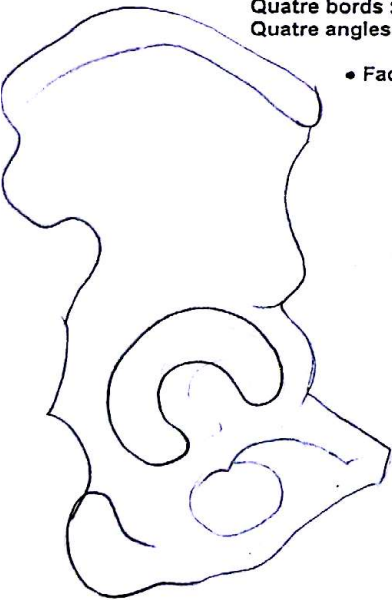
-Foramen obturé

Large orifice ovalaire

-Branche ischio-pubienne

cadre osseux distal circonscrit entre :

en avant la branche descendante du pubis  
en arrière par la branche ascendante de l'ischion



①

- Face médiale

- De haut en bas

- Segment proximal
    - Ligne Innominée *(Ligne aputée)*
    - Segment distal

- Segment proximal

- Fosse iliaque lisse et excavée
    - Tubérosité iliaque rugueuse
    - Surface auriculaire articulaire ( sacrum )

- Ligne Innominée

- Crête osseuse

- Segment distal

- Surface quadrilatère lisse
    - Foramen obturé ovalaire
    - Branche ascendante ou corps de l'ischion
    - Branche inférieure du pubis
    - Facette articulaire pubienne ( symphyse )

- Les bords

- Bord crânial ( crête iliaque )

- Epais – rugueux – à convexité supérieure

- Bord ventral

- Concavité supérieure
    - De haut en bas on retrouve :
    - Epine iliaque antéro-supérieure
    - Une échancrure
    - Epine iliaque antéro-inférieure
    - Deuxième échancrure
    - Eminence ilio - pubienne
    - Pecten du pubis ( crête pectinéale )
    - Tubercule pubien ( épine du pubis )
    - Crête pubienne ( surface rugueuse )

- Bord caudal

- Surface symphysaire articulaire
    - Branche ischio-pubienne

- Bord dorsal

- De haut en bas

- Epine iliaque postéro-supérieure
      - Petite échancrure : peu marquée
      - Epine iliaque postéro - inférieure
      - Grande échancrure sciatique
      - Epine sciatique
      - Petite échancrure sciatique
      - Bord dorsal de l'ischion

- Angles

- Angle antéro – supérieur : épine iliaque antéro-supérieure
  - Angle antéro- inférieur : angle du pubis
  - Angle postéro- supérieur : épine iliaque postéro – supérieure
  - Angle postéro – inférieur : tubérosité ischiatique

②

## LE FEMUR

### ► Définition

Os de la cuisse

Os puissant - le plus long ( 45cm ) - le plus lourd - pair et asymétrique

Il assure la transmission du poids du corps humain

### ► Orientation

En haut et en dedans : la tête fémorale

En arrière : Le bord le plus tranchant

### ► Axe diaphysaire

Oblique en bas et en dedans

### ► Organisation anatomique

#### ■ Unit à deux articulations

En haut = la hanche  
En bas = le genou

#### ■ Insertions de trois groupes musculaires de situation

Antero-latérale pour le groupe quadricipitale ( le plus volumineux )  
Médiale pour le groupe des adducteurs ( épaisse )  
Postérieure pour les ischio-jambiers ( fine )

### ► Morphologie simplifiée

#### ■ Constitution

La diaphyse - l'épiphyse proximale - épiphyse distale

#### ■ Description

- Diaphyse fémorale : triangulaire à la coupe à la partie moyenne

Trois faces

Face ventrale : lisse - convexe  
Face postéro-latérale : excavée à la partie moyenne  
Face postéro-médiale : plane - sous-cutanée - libre de toute insertion

Trois bords

Bord médial : marqué aux extrémités  
Bord latéral : arrondi  
Bord dorsal : saillant - rugueux ( ligne âpre )  
Une partie moyenne avec deux lèvres médial et latéral  
Une partie proximale avec trois branches ( Trifurcation ) *3 c. l. t.*  
Une partie distale avec la présence de la surface poplitée  
*1 bifurcation*

- Extrémité proximale

Comprend :

Tête fémorale  
Col fémoral  
Grand trochanter  
Petit trochanter

③

### Tête fémorale

Articulaire avec la surface semi-lunaire de l'acétabulum et son ligament transverse  
Orientation : en dedans - en haut et en avant  
Forme : 2/3 de sphère de 4 - 5 cm de diamètre  
Au centre : dépression rugueuse ( fovea capitis ) qui donne insertion au ligament de la tête et au passage de son artère

### Col fémoral

Cylindrique  
Orientation : en dedans et en haut  
Angle d'inclinaison cervico-diaphysaire =  $120^\circ - 145^\circ$   
Angle de déclinaison = d'antéversion : tête fémorale - condyles =  $15^\circ$  ( adulte )  
Angle diaphyse / verticale =  $7^\circ$  ( homme ) -  $9^\circ$  ( femme )

### Grand trochanter

Tubérosité supéro-latérale  
Forme cubique avec six facettes d'insertions musculaires et ligamentaire

### Petit trochanter

Saillie osseuse conique  
Dorso-proximale dans la concavité de l'angle cervico-diaphysaire  
Insertions tendineuse et ligamentaire

NB : les petit et grand trochanters sont unis sur la face ventrale et dorsale par deux crêtes osseuses : ligne intertrochantérique en avant et la crête trochantérique en arrière

• L'extrémité distale Volumineuse - transversale - quadrangulaire

### Comprend

Surface poplitée ( zone de transition )  
Surface patellaire ( trochlée )  
Deux condyles latéral et médial

### Surface poplitée

Elargissement distale de la ligne âpre  
Lisse - libre de toute insertion  
Partie supérieure et profonde de la fosse poplitée

### Surface patellaire ( trochlée fémorale )

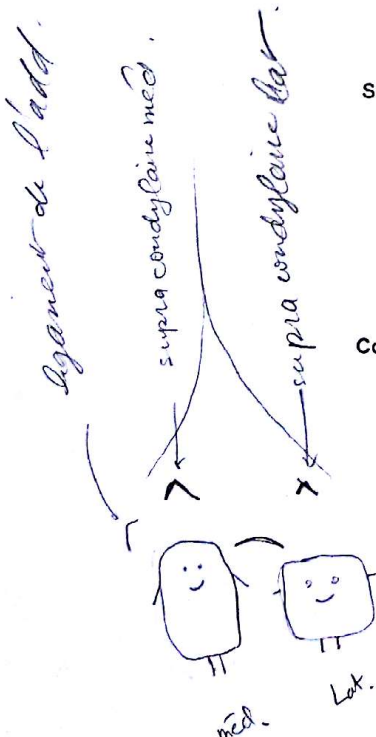
Articulaire avec la patella  
Médio-ventrale  
Portion de poulie pleine à grand axe transversal  
Constituée d'une gorge verticale et de deux joues  
Joue latérale plus haute - plus large - plus saillante que la joue médiale ( elle évite à la patella de partir dehors )  
Orientation : en avant et légèrement en bas  
Regard axial de chaque joue : vers la gorge sagittale

### Condyles fémoraux

Saillies osseuses déjetées en arrière - légèrement divergents vers l'arrière  
Séparées en arrière par une échancrure : la fosse intercondyalaire  
Présence d'une surface articulaire antérieure en demi-cercle ventro-dorsale

### Le condyle latéral

Plus large - plus court que le médial  
Six faces  
Face latérale : Présente l'épicondyle  
Sillon condyalaire près du bord inférieure de l'os  
Face médiale : face axiale qui limite la fosse intercondyalaire  
Face supérieure : tubercule supra-condyalaire  
Faces postéro-inférieure : articulaire ( tibia - ménisques )



## PATELLA ( ROTULE )

### ► Définition

Os sésamoïde formant le squelette antérieur du genou  
Os plat – pair – asymétrique – de forme triangulaire à base proximale

### ► Organisation anatomique

Appartenance à l'appareil extenseur antérieur du genou

### ► Orientation

En bas : apex pointu  
En arrière : surface articulaire proximale - facette la plus large en dehors

### ► Morphologie

#### ■ Constitution

Deux faces -- deux bords latéraux -- une base -- apex

#### ■ Description

##### • Face antérieure

Triangulaire – convexe – rugueuse

##### • Face postérieure

divisée en deux segments

*2/3* Proximal - articulaire avec un champs latéral plus large  
*1/3* Distal rugueux

##### • Bords latéraux

Epais – convexes -- insertions ligamentaires et musculaire

##### • Base

Mince.– large—rugueuse – insertion capsolu —ligamentaire

##### • Apex

Arrondi—extraarticulaire -- Insertion ligamentaire

### ► Ossification

Type d'ossification endochondrale

Cartilagineuse à la naissance, le développement se fait à partir d'un ou plusieurs points d'ossification au cours de la 2<sup>ème</sup> ou 3<sup>ème</sup> année

La fusion complète se fait entre 16 -- 19 ans

### ► Anatomie palpatoire

Sous-cutanée : facilement palpable en flexion – extension

La recherche d'un choc patellaire permet de déceler la présence d'un épanchement liquidien articular

### ► Rapports vasculo-nerveux et tendineux

### ► Anatomie clinique

Rotule bi ou tripartite ( ossification anormale ) – atteinte toujours bilatérale .

Fractures transversales

Luxation latérale de la rotule ( surtout chez la femme )

Reflexe rotulien ( choc d'un marteau à reflexes sur le ligament patellaire

Patellectomie : ablation complète de la rotule



## **Le condyle médial**

**Moins large - plus long et plus haut que le condyle latéral**

**Déjeté plus en dedans**

**Diverge davantage**

**Facette articulaire plus longue**

**Orientation : oblique en arrière et en dedans**

**Les faces**

**Face articulaire postéro-inférieure convexe**

**Face axiale – latérale**

**Limite la fosse intercondyalaire**

**Insertion du ligament croisé postérieur**

**Face cutanée – médiale**

**Segment postérieur : une saillie osseuse : épicondyle médial**

**Segment inférieur présente le sillon condyalaire**

**Face supérieure :**

**Au dessus de la face supérieure on retrouve le tubercule de l'adducteur**

## **La fosse intercondyalaire**

**Limitée de chaque côté par la face axiale des condyles**

**En haut par la surface poplitée**

**En avant par le bord inférieur de la trochlée**

**Contenu : les ligaments croisés du genou**

## LE TIBIA

### ► Définition

Segment médial du squelette jambier  
Os massif - long - pair et asymétrique  
Il supporte tout le poids du corps humain

### ► Orientation

En bas et en dedans : la saillie qui prolonge la petite extrémité  
En avant : Le bord le plus saillant de la diaphyse tibiale

### ► Axe du tibia

Légère inclinaison de l'axe mécanique de l'os

### ► Organisation anatomique

- Assure la portance du poids du corps
- Articulaire aux deux extrémités fémorale en haut - talaire en bas
- Articulaire aux deux niveaux de la fibula
- Rôle à la cheville ( pince malléolaire )
- Epiphyse proximale volumineuse ( insertions tendineuses des muscles de la cuisse )
- Pas de loge médiale ( face sous-cutanée )
- Groupe musculaire important dorsalement au niveau diaphysaire

### ► Morphologie

#### ■ Constitution

La diaphyse - l'épiphyse proximale - épiphyse distale

#### ■ Description

##### • Diaphyse tibiale :

triangulaire à la coupe au niveau de la partie moyenne  
Légèrement incurvé en S avec une concavité latérale en haut et une concavité médiale en bas

Trois faces

##### ♦ Face médiale :

¼ supérieur : rugueux ( insertion musculo-ligamentaire )  
¾ inférieur : lisse - sous-cutanée

##### ♦ Face latérale : creuse en haut - arrondie et large en bas

##### ♦ Face postérieure :

Divisée par une ligne oblique ( ligne du muscle soléaire ) en :  
Segment supérieur triangulaire - lisse  
Segment inférieur divisé en deux parties par une petite crête verticale

##### ♦ Trois bords

— Bord antérieur ( crête tibiale ) saillant - sous-cutané - palpable - se terminant en bas au bord antérieur de la malléole médiale

— Bord médial saillant en bas

— Bord interosseux ( latéral ) tranchant

• Extrémité proximale

✦ Volumineuse

Large dans le plan sagittal et frontal

✦ Déjetée en arrière

quadrangulaire à base supérieure avec cinq faces

✦ Constituée de deux condyles : Condyle médial et condyle latéral unis en avant par la tubérosité tibiale et en arrière par l'aire intercondyloire postérieure

♦ Surface articulaire proximale ( plateau tibial ) des deux condyles

Située dans un plan oblique en arrière et en bas ( angle de déclinaison de 5° )  
Présence de deux facettes articulaires des deux condyles ( cavités glénoïdes )

*Position importante*

— Surface articulaire tibiale proximale du condyle médial :

Ovale  
Concave dans tous les sens  
Oblique en arrière et en dedans  
Étroite et allongé

— Surface articulaire tibiale proximale du condyle latéral

Ovale  
Convexe sagittalement - concave transversalement  
Grand axe sagittal  
Large et moins long

— Zone intercondyloire

Trois segments :

♦ Aire intercondyloire antérieure

Capsule  
Ligament croisé antérieur  
Frein de la corne antérieure du ménisque médial  
Frein de la corne antérieure du ménisque latéral

♦ Eminence intercondyloire ( épine du tibia )

Massif de deux tubercules intercondyloires médial et latéral

♦ Aire intercondyloire postérieure

Capsule  
Ligament croisé postérieur  
Frein de la corne postérieure du ménisque médial  
Frein de la corne postérieure du ménisque latéral

♦ Face antérieure

Porte une saillie osseuse rugueuse : la tubérosité tibiale ( insertion tendineuse )  
Deux crêtes latérale et médiale : insertions ligamentaires  
Tubercule infra-condyloire ( crête latérale ) : pour le tractus ilio-tibial

♦ Face postérieure

Trois segments :

Segment moyen échancrure rugueuse ligamentaire ( partie dorsale du ligt croisé Postérieur et le ligament poplité arqué )  
Segment latéral avec un sillon oblique et une facette articulaire dorso-caudale pour la fibula  
Segment médial rugueux pour le tendon du muscle semi-membraneux

♦ Face latérale

Mince  
Marge tibiale latérale  
Insertions musculaires ( biceps fémoral- long fibulaire - long extenseur des orteils )

♦ Face médiale

Mince  
Marge tibiale médiale  
Creusée d'un sillon postéro-antérieur pour le tendon réfléchi du semi-membraneux



## • Epiphyse distale

- Moins volumineuse que l'épiphyse proximale
- Plus large transversalement
- Constitution : pilon tibial + malléole médiale
- Forme d'une pyramide quadrangulaire avec cinq faces

### ◆ Face antérieure

- ◆ Lisse
  - ◆ Convexe
- Glissement des tendons des muscles releveurs du pied

### ◆ Face postérieure

- ◆ Trois sillons parallèles obliques en bas et en dedans pour les muscles Tibial postérieur – long fléchisseur des orteils – long fléchisseur de l'hallux

### ◆ Face latérale

- ◆ Forme triangulaire à base caudale avec deux tubercules médial et latéral d'insertion ligamentaires puissants
- ◆ Constitue une véritable gouttière fibulaire verticale oblique en bas – en dehors et en arrière

### ◆ Face médiale

- ◆ Sous-cutanée
- ◆ Lisse
- ◆ Convexe
- ◆ Se prolonge par la malléole médiale épaissie et transversale qui présente une face latérale articulaire qui répond à la surface médiale du talus ; l'apex malléolaire est bifide ; le bord postérieur déprimé en sillon pour le passage du tendon du muscle tibial postérieur . Le bord antérieur est épais

### ◆ Face distale

- ◆ Surface articulaire du pilon tibial
- ◆ Répond à la trochlée du talus
- ◆ De forme quadrangulaire oblique en dehors et en arrière
- ◆ Divisée par une crête mousse en deux versants : le latéral est plus large que le médial

## FIBULA ( Péroné )

### ► Définition

Segment latéral du squelette jambier  
Os long - grêle - pair et asymétrique  
Il participe aux contraintes d'appui du membre pelvien

### ► Orientation

En bas : l'extrémité aplatie  
En dedans : la facette articulaire de cette extrémité  
En arrière : la face de cette extrémité creusée d'une gouttière

### ► Organisation anatomique

- Jonction –pivot avec le tibia au niveau de son extrémité proximale  
( insertion ligamentaire du genou et musculaire : biceps )
- Insertion musculaire élargie de la fibula
- Extrémité distale se présente comme la partie mobile de la pince tibio-fibulaire
- Poulie de réflexion des muscles fibulaires

### ► Morphologie

#### ■ Direction

Non rectiligne  
Légère convexité postéro-latérale  
Quart inférieur tordu sur son axe

#### ■ Constitution

La diaphyse - l'épiphyse proximale – épiphyse distale

#### ■ Description

##### ● Diaphyse fibulaire :

triangulaire à la coupe au niveau du 1/3 moyen de sa diaphyse

Trois faces

##### ◆ Face médiale :

Large à sa partie moyenne  
Présence d'une crête longitudinale ( crête médiale pour l'attache de la membrane interosseuse ) qui la divise en deux champs inégaux  
préligamentaire rugueux ( m. extenseurs )  
rétroligamentaire plus large ( m. jambier postérieur )

##### ◆ Face postérieure :

Moitié supérieure étroite – convexe – rugueuse ( insertion m. soléaire )  
Partie moyenne large ( insertion du m. fléchisseur de l'hallux )  
Moitié inférieure lisse – déviée en dedans pour se continuer avec la face médiale

##### ◆ Face latérale

Etroite – allongée en haut  
Élargie à sa partie inférieure  
Limitée par le bord antérieur et le bord postérieur  
Moitié supérieure : insertion du m. long fibulaire divisé par le passage vertical du nerf fibulaire superficiel  
Moitié inférieure convexe donne insertion au muscle court fibulaire  
Le quart inférieur devient postérieur il est parcouru par une crête oblique en bas  
et en arrière : l'avant de cette crête se prolonge par la face latérale de la malléole :  
l'arrière se creuse d'un sillon vertical pour les tendons des muscles fibulaires

♦ bords de la fibula

L'os subit une torsion ; les bords sont assez différents selon l'étage

— Bord antérieur

Marqué à sa partie moyenne  
Donne insertion au septum intermusculaire antéro-latéral  
Continue en bas le bord antérieur de la malléole latérale

— Bord postérieur

Marqué à sa partie inférieure  
Donne insertion au septum intermusculaire postéro-latéral

— Bord interosseux ( médial )

Proche du bord antérieur  
Dans les 2/3 supérieur  
Saillant – tranchant  
Donne insertion à la membrane interosseuse

— Bord latéral

Rugueux dans sa moitié supérieure  
Marqué dans sa moitié inférieure

• Extrémité proximale

Constitution

Tête fibulaire  
Col fibulaire

♦ Tête fibulaire

Forme : Deux versants d'un angle dièdre ouvert en bas  
Un dorso-latéral  
Un antéro-médial

— Versant dorso-latéral:

Insertion tendineuse du biceps fémoral et le ligament collatéral fibulaire

— Versant antéro-médial

Présence d'une facette articulaire ovale et plane orientée en haut – en avant –  
et médialement

— Apex de la fibula ( processus styloïde )

Implantation à la partie postérieure de l'arête du dièdre

♦ Col de la fibula

Segment cylindrique rétréci en contact sur sa face latérale avec le nerf fibulaire  
commun

- **Epiphyse distale ( malléole latérale )**

Saillie osseuse volumineuse  
Forme losangique  
Déjetée dorsalement  
Descend plus bas que la malléole médiale  
Description : deux faces – deux bords – apex

- ◆ **Face latérale**

Sous-cutanée  
Convexe  
Losangique  
Présence d'un sillon postérieur ( gouttière rétro-malléolaire ) pour les tendons des muscles fibulaires

- ◆ **Face médiale**

Moitié proximale = champ tibial  
Rugueux – destinée à la syndesmose tibio-fibulaire  
Moitié distale  
Surface articulaire malléolaire convexe et triangulaire  
Fosse malléolaire d'insertion ligamentaire

- ◆ **Bord antérieur et postérieur d'insertions ligamentaires**

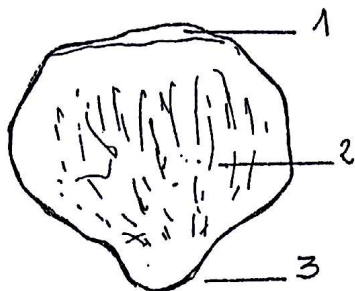
- ◆ **Un sommet ou apex arrondi es mousse**

Orientation dorsale --- sans attache ligamentaire

# LA ROTULE ( PATELLA )

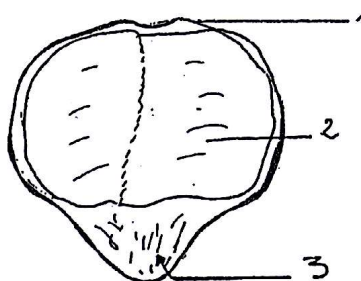
## VUE VENTRALE

- 1-Base patellaire
- 2-Face ventrale
- 3-Apex patellaire

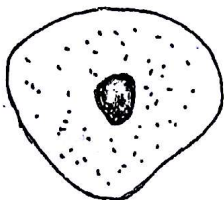


## VUE DORSALE

- 1-Base patellaire
- 2-Facette articulaire proximale
- 3-Surface distale rugueuse



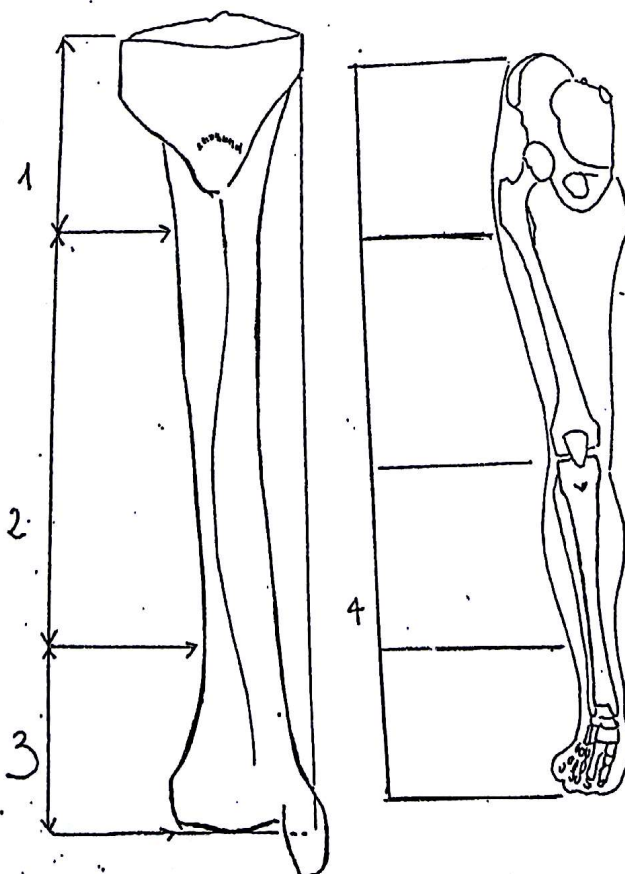
**POINT D'OSSIFICATION PRIMAIRE (2 à 3 ans)**



P15a

## Tibia : Situation - Mise en place - Orientation

- 1- Epiphyse proximale
- 2- Diaphyse tibiale
- 3- Epiphyse distale
- 4- Squelette de la jambe : segment médial

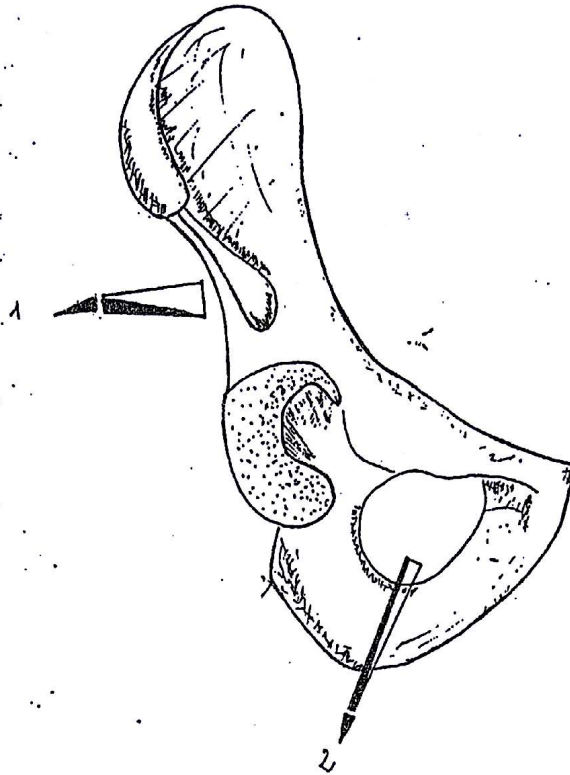


(1)

**Os Coxal**

**Orientation de l'os coxal**

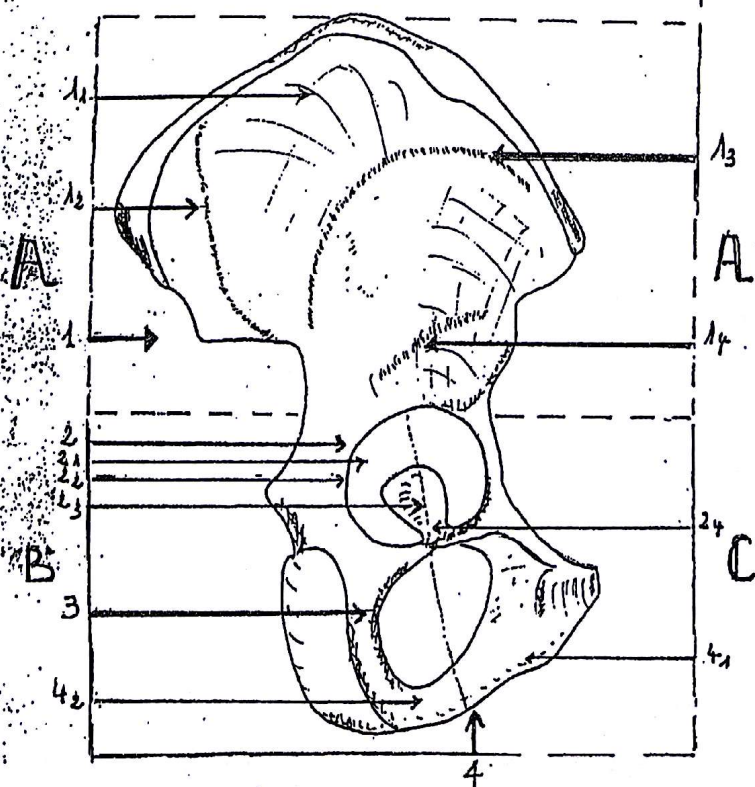
- 1- En dehors et en arrière
- 2- En dehors et en avant



**Os Coxal : Face glutéale (latérale)**

A- Ilium B- Ischion C- Pubis

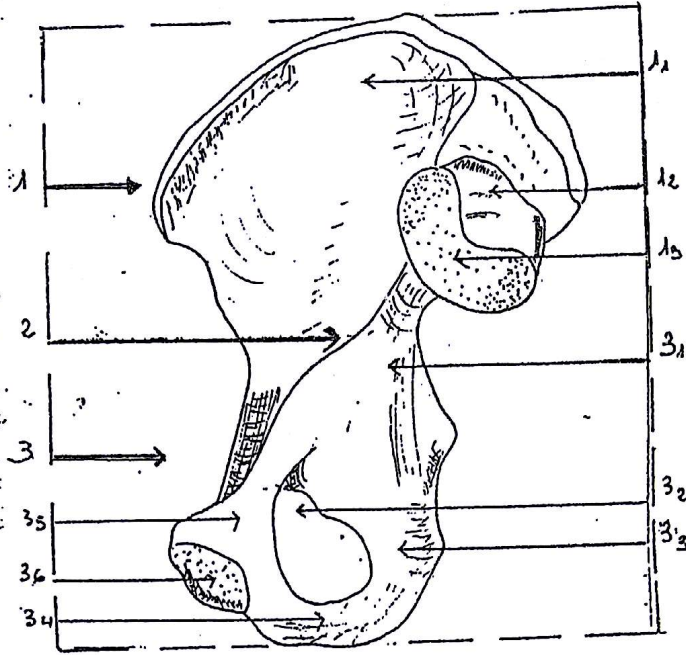
- 1- Surface glutéale :
  - 11- Surface glutéale - 12- Ligne glutéale postérieure
  - 13- Ligne glutéale antérieure - 14- Ligne glutéale inférieure
- 2- Acétabulum
  - 21- Surface semi-lunaire - 22- Limbe acétabulaire
  - 23- Fosse acétabulaire - 24- Incaure acétabulaire
- 3- Foramen obturé
- 4- Branche ischio-pubienne
  - 41- Branche descendante du pubis - 42- Branche ascendante de l'ischion



9

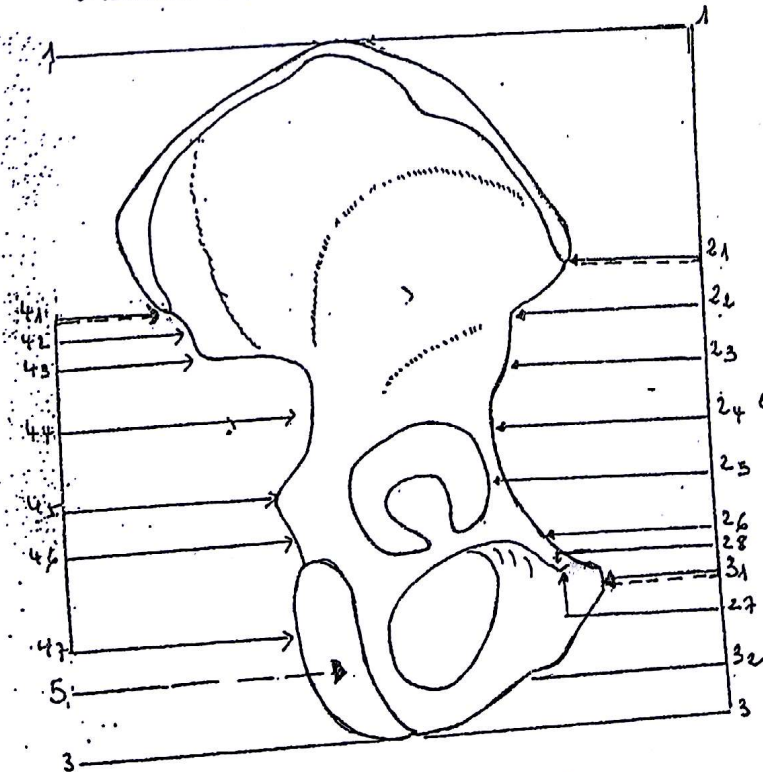
**Os Coxal : Face médiale**

- 1- Segment proximal  
11- Fosse iliaque 12- Tubérosité iliaque - 13- Surface auriculaire
- 2- Ligne arquée (innominée)
- 3- Segment distal  
31- Surface quadrilatère - 32- Foramen obturé - 33- Corps de l'ischion (branche descendante) - 34- Branche caudale du pubis (branche descendante) - 35- Branche crâniale du pubis (branche horizontale) - 36- Facette articulaire pubienne (symphyse) 37- Branche de l'ischion (branche ascendante)



**Os Coxal : Bords et angles**

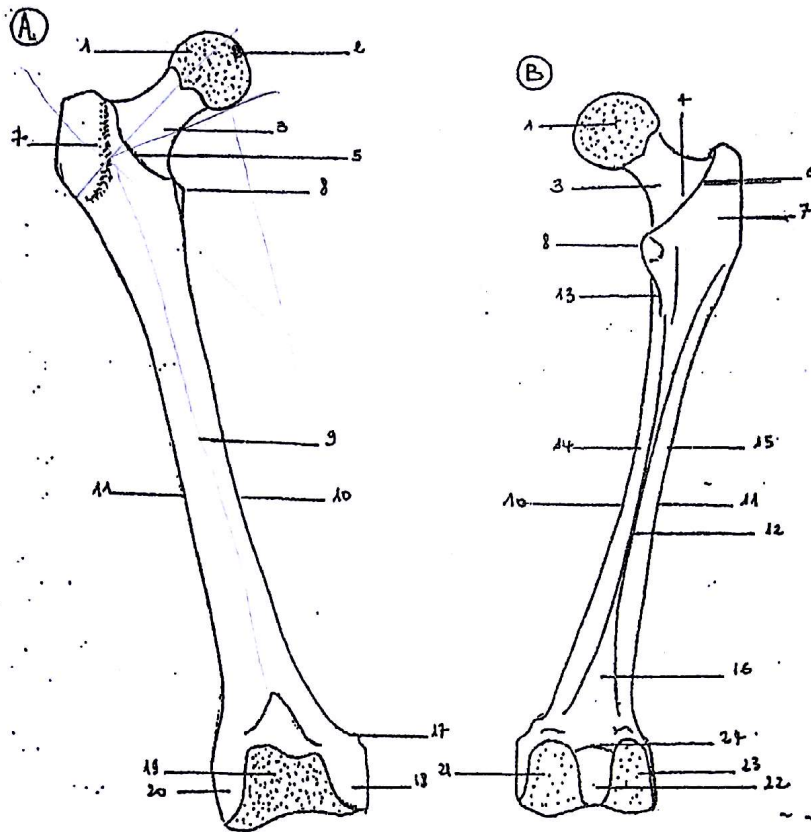
- 1- Bord crânial ( crête iliaque )
- 2- Bord ventral  
21- Epine iliaque antéro-sup ( angle antéro-sup) - 22- Échancrure - 23- Epine iliaque antéro-inf - 24- Deuxième échancrure - 25- Eminence ilio-pubienne - 26- Pecten du pubis - 27- Tubercule pubien - 28- Crête pubienne
- 3- Bord caudal  
31- Surface symphysaire articulaire ( angle antéro-inf) 32- Branche ischio-pubienne
- 4- Bord dorsal  
41- Epine iliaque postéro-sup ( angle postéro-sup) - 42- Petite échancrure - 43- Epine iliaque postéro-inf - 44- Grande échancrure sciatique 45- Epine sciatique - 46- Petite échancrure sciatique - 47- Bord dorsal de l'ischion
- 5- Tubérosité ischiatique ( angle postéro-inférieur )



3

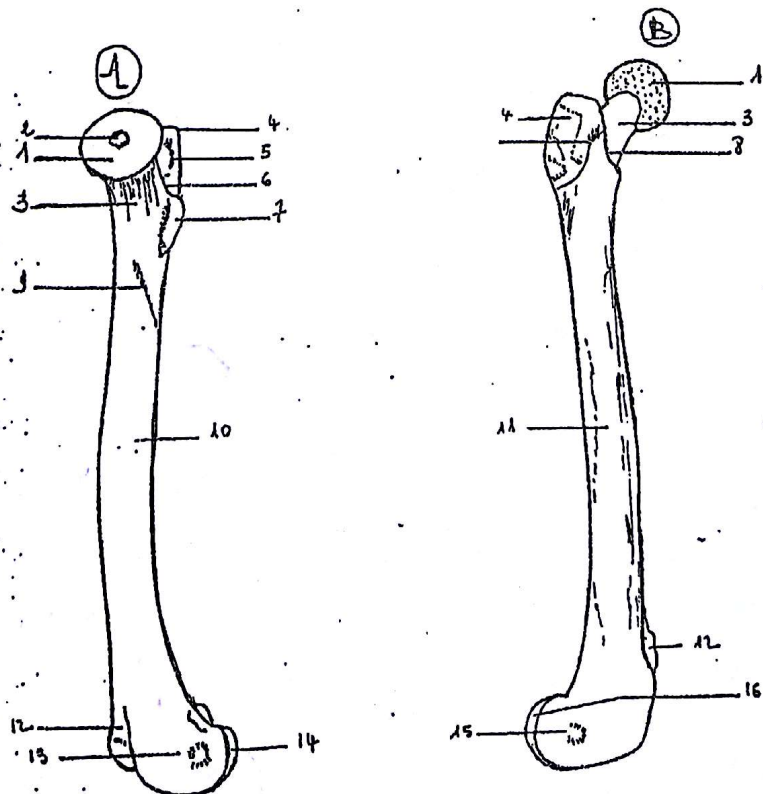
**FEMUR DROIT : A - Face ventrale - B - Vue dorsale**

1- Tête fémorale - 2- Fovés capitis - 3- Col fémoral - 4- Fosse trochantérique - 5- Ligne Inter trochantérique - 6- Crête intertrochantérique - 7- Grand trochanter - 8- Petit trochanter - 9- Face ventrale diaphysaire - 10- Bord médial - 11- Bord latéral - 12- Bord dorsal - 13- Ligne pectinée - 14- Face postéro-médiale - 15- Face postéro-latérale - 16- Surface poplitée - 17- Tubercule du 3<sup>ème</sup> adducteur - 18- Epicondyle médial - 19- Surface patellaire - 20- Epicondyle latéral - 21- Condyle médial - 22- Fosse intercondyalaire - 23- Condyle latéral - 24- Ligne intercondyalaire



**FEMUR DROIT : A - Vue médiale - B - Vue latérale**

1- Tête fémorale - 2- Fovés capitis - 3- Col fémoral - 4- Grand trochanter - 5- Fosse trochantérique - 6- Crête intertrochantérique - 7- Petit trochanter - 8- Ligne intertrochantérique - 9- Ligne pectinée - 10- Face postéro-médiale fémorale - 11- Face postéro-latérale fémorale - 12- Surface patellaire - 13- Tubercule condylien médial - 14- Condyle médial - 15- Tubercule condylien latéral - 16- Condyle latéral



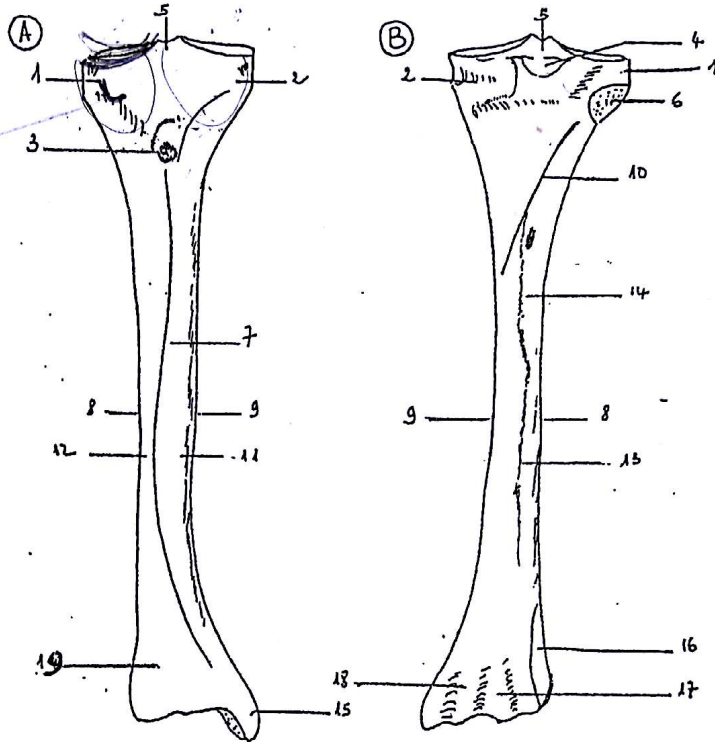


**TIBIA DROIT : A - Vue antérieure - B - Face postérieure**

1 - Condyle latéral - 2 - Condyle médial - 3 - Tubérosité tibiale - 4 - Aire Intercondyloire postérieure - 5 - Eminence intercondyloire (épine du tibia) - 6 - Surface articulaire fibulaire proximo-dorsale - 7 - Bord antérieur - 8 - Bord interosseux (externe) - 9 - Bord médial - 10 - Ligne du m. soléaire (oblique) - 11 - Face médiale - 12 - Face latérale - 13 - Face postérieure - 14 - Crête verticale - 15 - Tubérosité - 16 - Malléole médiale - 17 - Incisure fibulaire (échancrure péronière) - 18 - Gouttière du long fléchisseur de l'hallux - 19 - Gouttière du long fléchisseur des orteils et du tibia postérieur

*19 - p. 100 - Châtel.*

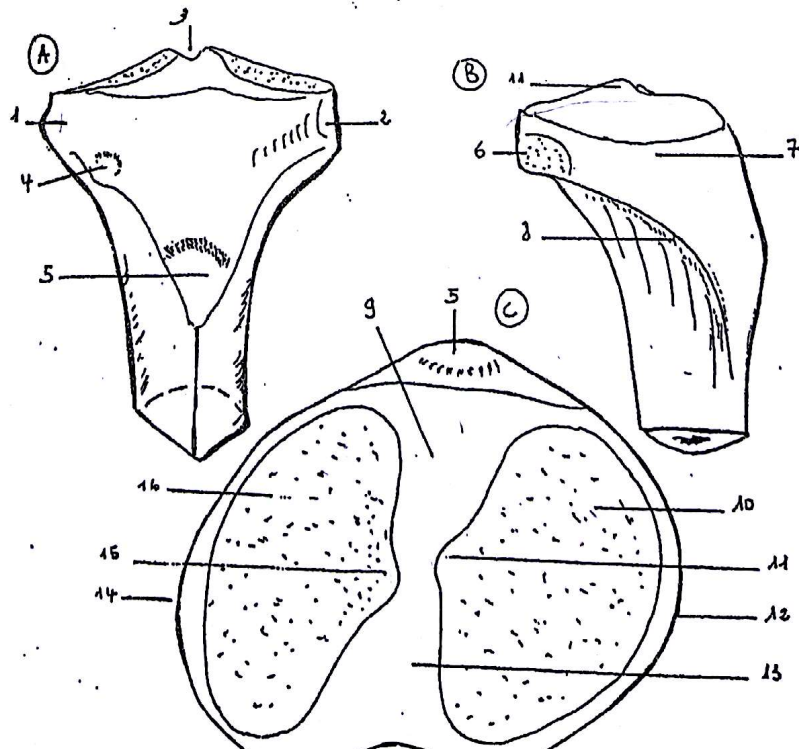
*tub de Gerdy*



**TIBIA DROIT : Epiphyse proximale**

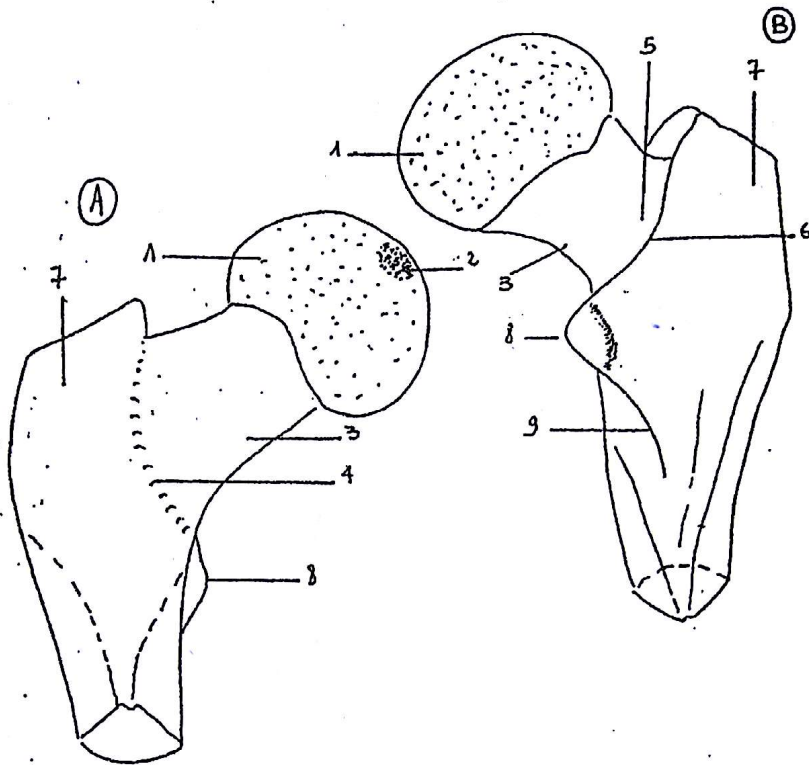
**A - Vue antérieure - B - Vue latérale - Vue supérieure (plateau tibial)**

1 - Condyle latéral - 2 - Condyle médial - 3 - Eminence intercondyloire (épine tibiale) - 4 - Tubercule de Gerdy - 5 - Tubérosité tibiale - 6 - Facette articulaire dorso-proximale fibulaire - 7 - Plateau tibial - 8 - Bord interosseux (externe) - 9 - Aire intercondyloire antérieure (surface préspinale) - 10 - Surface articulaire fibulaire proximale latérale - 11 - Tubercule intercondyloire latéral - 12 - Condyle latéral - 13 - Aire intercondyloire postérieure - 14 - Condyle médial - 15 - Tubercule intercondyloire médial - 16 - Surface articulaire tibiale proximale médiale



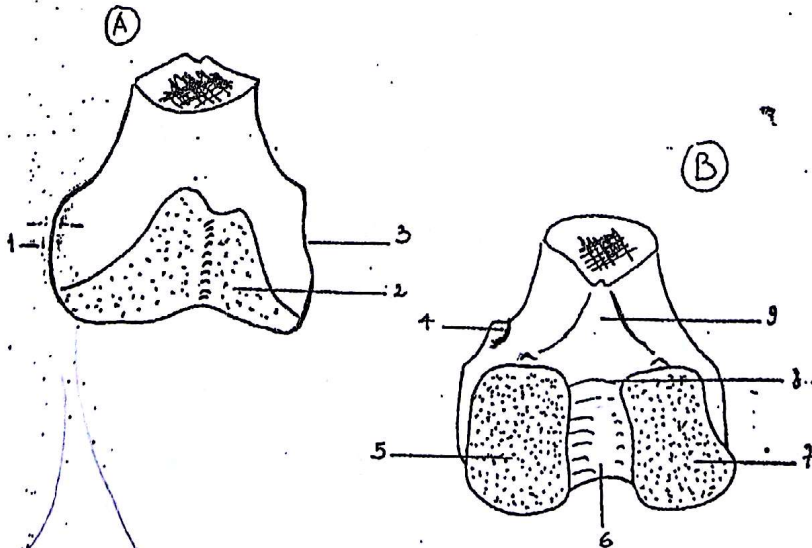
**FEMUR DROIT : Epiphyse proximale**  
**A - Face ventrale - B - Vue dorsale (postérieure)**

1 - Tête fémorale - 2 - Fovéa capitis - 3 - Col fémoral - 4 - Ligne intertrochantérique - 5 - Fosse trochantérique - 6 - Crête intertrochantérique - 7 - Grand trochanter - 8 - Petit trochanter - 9 - Ligne pectinée



**FEMUR DROIT : Epiphyse distale**  
**A - Face ventrale - B - Vue dorsale (postérieure)**

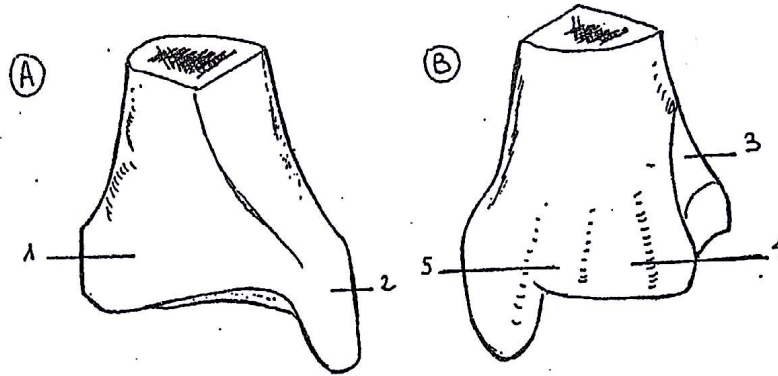
1 - Epicondyle latéral - 2 - Surface postolécrane (trochlée) - 3 - Epicondyle médial  
 4 - Tubercule du 3<sup>ème</sup> adducteur - 5 - Condyle médial - 6 - Fosse intercondylole - 7 - Condyle latéral - 8 - Ligne intercondylole - 9 - Surface poplitée



**TIBIA DROIT : Epiphyse distale**

**A - Vue antérieure - B - Vue postérieure**

1 - Pilon tibial - 2 - Malléole médiale - 3 - Incisure fibulaire (échancrure péronière) - 4 - Gouttière du m. long fléchisseur de l'hallux - 5 - Coutilère du m. fléchisseur des orteils et du m. tibial postérieur.

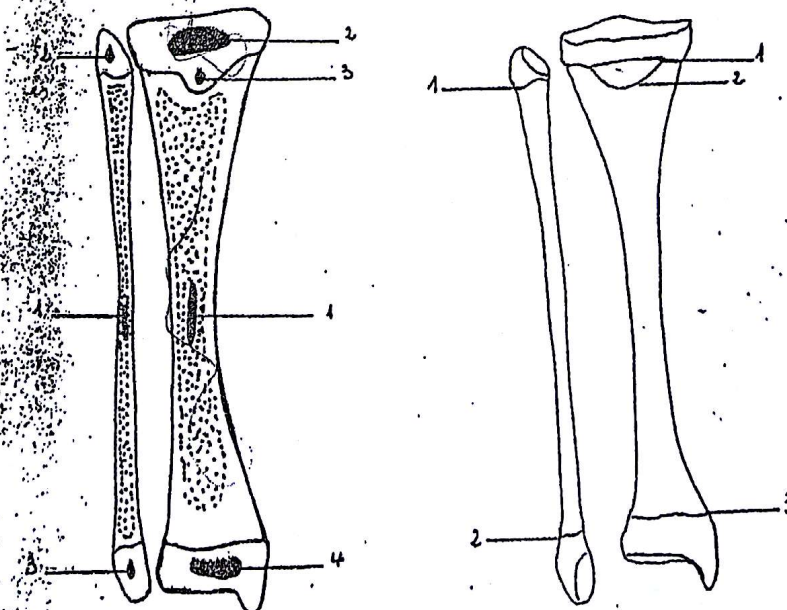


**Tibia : ossification endochondrale**

- |                       |  |               |
|-----------------------|--|---------------|
| 1- Diaphyse           | = 7 <sup>ème</sup> semaine de la VIU   |               |
| 2- Epiphyse proximale | = 9 <sup>ème</sup> mois de la VIU      | 1- 16- 21 ans |
| 3- Tubérosité tibiale | = 12 ans                               | 2- 13- 15 ans |
| 4- Epiphyse distale   | = 2 ans                                | 3- 17- 19 ans |
| Malléole médiale      | = 8-8 <sup>ème</sup> mois (inconstant) |               |

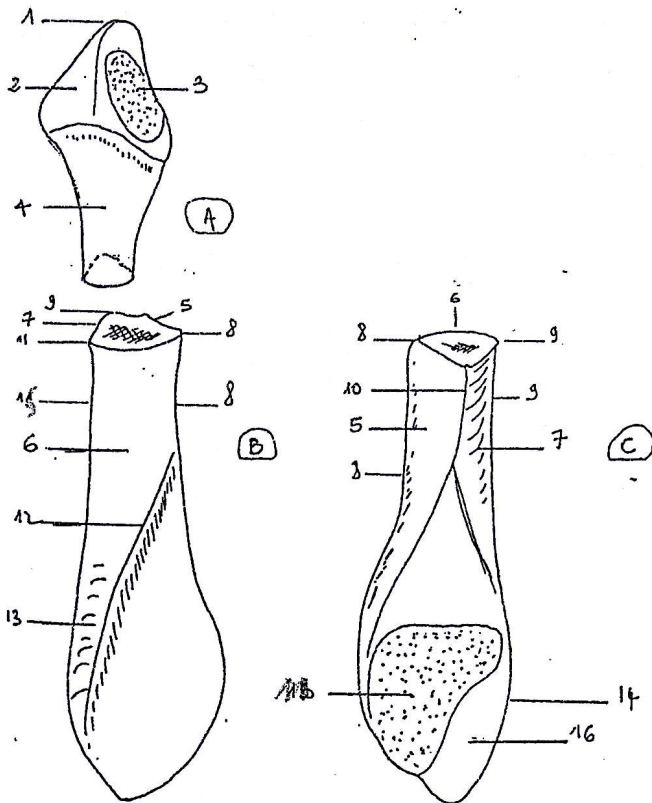
**Fibula : ossification endochondrale**

- |                      |                                      |                |
|----------------------|--------------------------------------|----------------|
| 1- Diaphyse          | = 7 <sup>ème</sup> semaine de la VIU |                |
| 2- Tête fibulaire    | = 4 ans                              | 1- 17- 18 ans  |
| 3- Malléole latérale | = 2 ans                              | 2- 137- 19 ans |



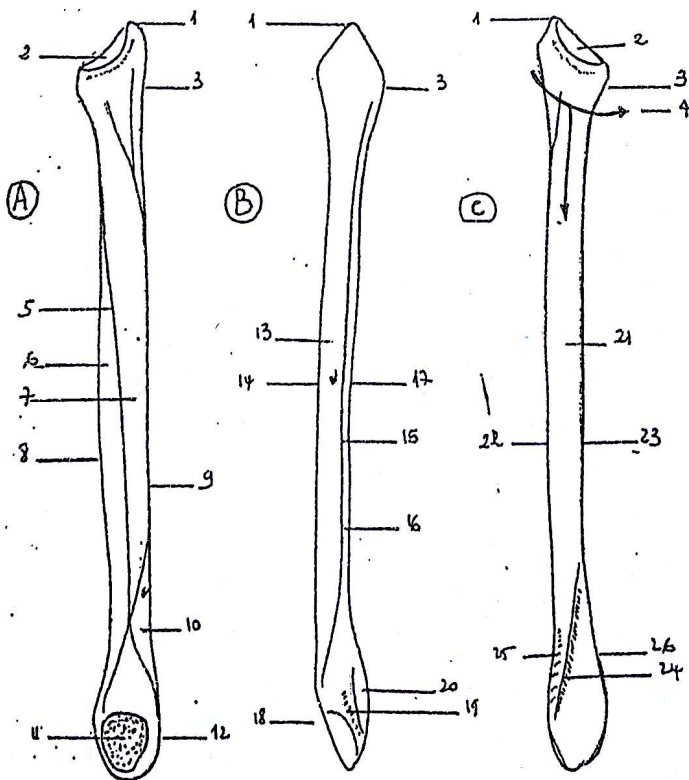
**Fibula (péroné) :**

Schéma A : Tête fibulaire : 1- apex - 2- Versant dorso-latéral de la tête fibulaire 3- Versant antéo-médial avec une facette articulaire de la tête fibulaire 4- Col fibulaire  
 Schéma B : Extrémité distale latérale : 5-Face médiale - 6- Face latérale - 7- Face postérieure - 8- Bord ant - 9- Bord postérieur - 11- Bord latéral-12- Crête oblique 13- Gouttière des mm fibulaires  
 Schéma C : Extrémité distale médiale : 5- Face médiale - 6- Face latérale - 7- Face postérieure - 8- Bordant - 9- Bord postérieur - 10- Bord médial - 14- Malléole latérale - 15- Facette articulaire malléolaire - 16- Fosse malléolaire latérale -



**Fibula (péroné)**

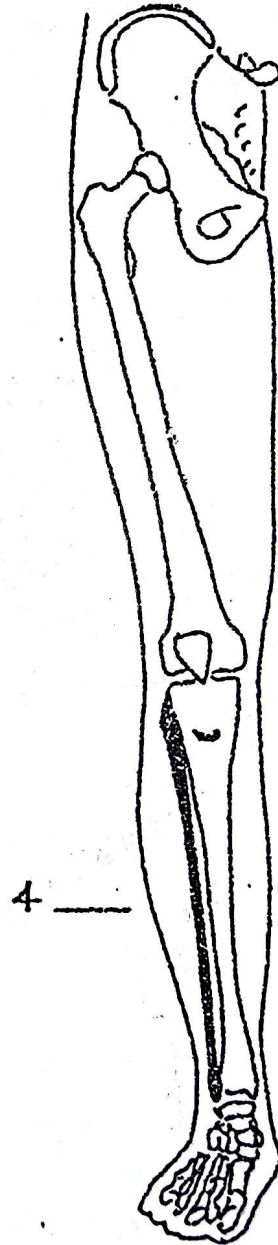
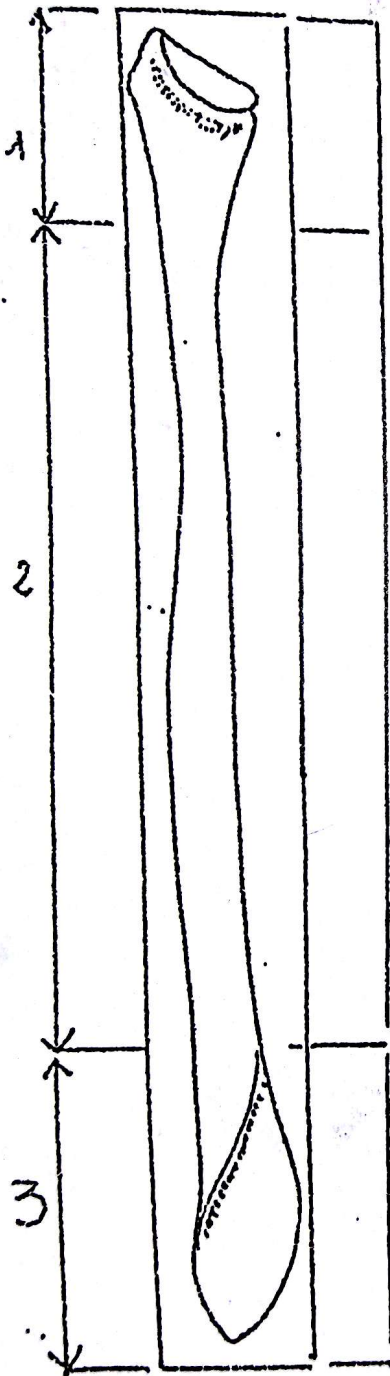
Schéma A : Face médiale : 1- apex - 2- Facette articulaire de la tête fibulaire - 3- Col - 4- Nerf fibulaire commun - 5- Crête médiale longitudinale ( bord interosseux ) - 6- Champ médial préligamentaire - 7- Champ médial rétroligamentaire - 8- Bord antérieur - 9- Bord postérieur - 10- Face postérieure - 11- Facette articulaire malléolaire - AZ- Malléole latérale  
 Schéma B : Face postérieure : 13- Face postérieure - 14- Bord médial - 15- Bord latéral-16- Face latérale - 17- Bord postérieur - 18- Malléole latérale - 19- Sillon des muscles fibulaires - 20- Fosse malléolaire latérale  
 Schéma C : Face latérale : 21- Face latérale - 22- Bord latéral-23- Bord postérieur-24- Crête oblique - 25- gouttière fibulaire- 26- Malléole latérale



(6)

# Fibula ( péroné ) : Situation – Mise en place – Orientation

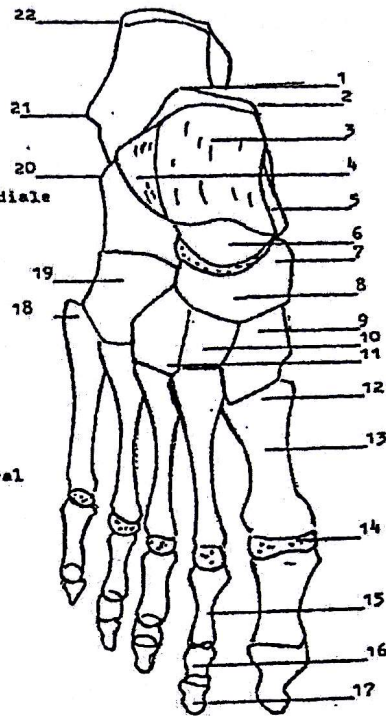
- 1- Epiphyse proximale
- 2- Diaphyse tibiale
- 3- Epiphyse distale
- 4- Squelette de la jambe : segment latéral



# Squelette du pied .

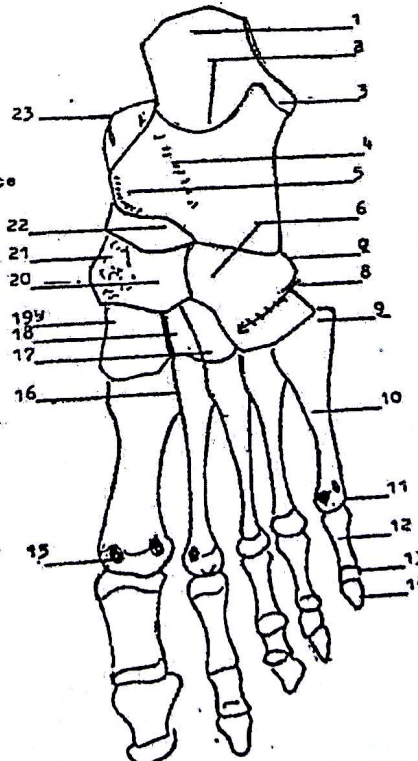
ant  
↳ med

- 1 - Processus postérieur du talus : Tubercule latéral
- 2 - Processus postérieur du talus : Tubercule latéral
- 3 - Trochlée du talus : Surface supérieure
- 4 - Trochlée du talus : Surface malléolaire latérale
- 5 - Trochlée du talus : Surface malléolaire médiale
- 6 - Tête du talus
- 7 - Tubérosité de l'os naviculaire
- 8 - Os naviculaire
- 9 - Os cuneiforme médial
- 10 - Os cuneiforme intermédiaire
- 11 - Os cuneiforme latéral
- 12 - Base métatarsienne
- 13 - Corps métatarsien
- 14 - Tête métatarsienne
- 15 - Phalange proximale
- 16 - Phalange moyenne
- 17 - Phalange distale
- 18 - Tubérosité du métatarsien V
- 19 - Os cuboïde
- 20 - Trochlée fibulaire
- 21 - Tubérosité du calcaneum : Processus latéral
- 22 - Tubérosité du calcaneum



Squelette du pied droit : Vue supérieure

- 1 - Tubérosité du calcaneum
- 2 - Processus médial du calcaneum
- 3 - Processus latéral du calcaneum
- 4 - Sillon du muscle long Kléchisseur du pouce
- 5 - Sustentaculum tali
- 6 - Os cuboïde
- 7 - Tubérosité du cuboïde
- 8 - Sillon du tendon du muscle long péronier latéral
- 9 - Tubérosité du métatarsien V
- 10 - Métatarsien V
- 11 - Tête du métatarsien V
- 12 - Phalange proximale
- 13 - Phalange moyenne
- 14 - Phalange distale
- 15 - Os sésamoïdes
- 16 - Tubérosité du métatarsien I
- 17 - Os cuneiforme latéral
- 18 - Os cuneiforme intermédiaire
- 19 - Os cuneiforme médial
- 20 - Os naviculaire
- 21 - Tubérosité de l'os naviculaire
- 22 - Talus
- 23 - Processus postérieur du talus tubercule médial.



Squelette du pied droit : Vue inférieure

ant  
↳ med